

ضربه (به خصوص ضربات سوراخ کننده)، سوختگی‌های شیمیایی، سلولیت اوربیت.



وظایف پرستار بخش چشم (بیماران بستری و روزانه)

وظایف پرستار در این بخش شامل موارد زیر می باشد:

- ۱- ارزیابی قبل از بستری
- ۲- مراقبت های قبل از عمل
- ۳- مراقبت های بعد از عمل
- ۴- وظایف و مراقبت‌ها در اتاق عمل

بیماری‌های چشم

از بیماری‌های شایع چشم می توان به موارد زیر اشاره کرد:

گلوکوم، آب مروارید، بلفاریت، تومورهای پلک، سندرم چشم خشک، زخم‌های قرنیه، اووئیت، ملانوم، تروماهای چشمی و ...

۴- سایر اقدامات پرستاری مانند شست و شوی مجاری اشکی را انجام دهد،

۵- به بیمار اطلاعات مورد نیاز را در رابطه با مراجعه به بیمارستان برای عمل جراحی، کلیات عمل جراحی و طول اقامت در بیمارستان بدهد و ...



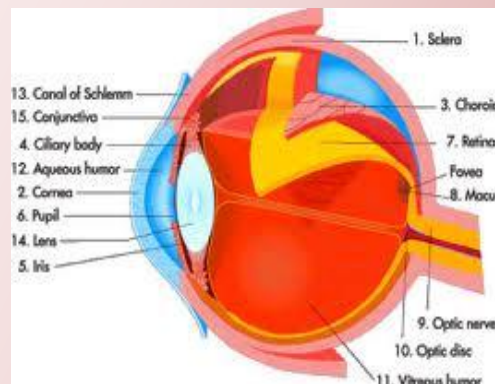
وظایف پرستار بخش اورژانس چشم

پرستار باید در برخورد با موارد اورژانس اولویت‌ها را تشخیص داده، مراقبت‌های لازم را اعمال کند.

مواردی که به عنوان اورژانس چشم تلقی می شوند:

از دست دادن ناگهانی دید، گلوکوم حاد اولیه،

چشم، عضوی حساس، تخصص یافته، در عین حال مستعد اختلالات متعدد می باشد که برخی از آن ها منجر به آسیب بینایی می گردد.



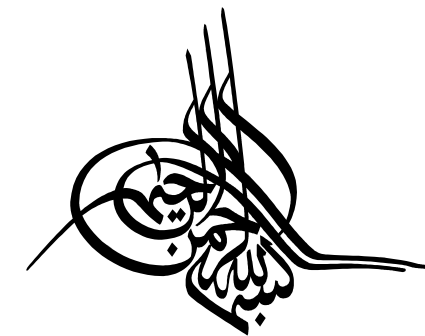
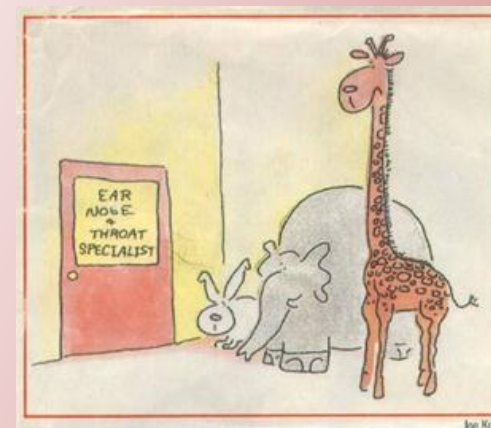
بیماری‌های چشمی در تمامی گروه های سنی دیده می شوند؛ اما بیشتر، افراد مسن را درگیر می کنند.

وظایف پرستار چشم در بخش سرپایی (درمانگاه)

پرستار در این بخش باید بتواند:

- ۱- اطلاعات کافی از کل بیمارستان و واحدهای آن داشته باشد،
- ۲- زمان انتظار بیماران را کاهش دهد،
- ۳- اضطراب ناشی از انتظار را در منتظرین بکاهد،

این رشته در واقع در برگیرنده مباحث و عملکرد آناتومی و فیزیولوژی چهار عضو: گوش و قسمت‌های مختلف آن، حلق، حنجره و قسمت‌های فوقانی دستگاه تنفسی و بالاخره بینی و سینوس‌ها، استخوان صورت و مجاری آن و چشم می باشد. ارتباط این اعضاء با هم و نیز هماهنگی آن‌ها در فیزیولوژی و فرآیند تنفس و ارتباط آناتومی حلق و خلف بینی در عملکرد گوش سبب شده که در واقع اختلالات کارکرد این قسمت‌ها و بیماری‌های آن با هم مرتبط شود و کلیه بیماری‌های جراحی و غیر جراحی آن در یک رشته پزشکی مورد بررسی قرار گیرد.



آشنایی با پرستاری

چشم، گوش، حلق و بینی

دانشجویان مدیریت خدمات سلامت ترم (۵)

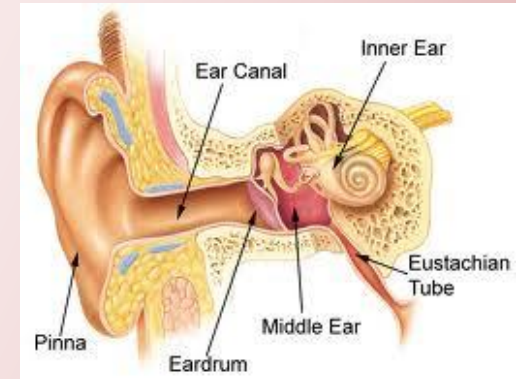
دانشگاه علوم پزشکی تهران

دانشکده مدیریت و اطلاع رسانی پزشکی

با راهنمایی استاد گرامی: دکتر عزت جعفر جلال

سال تحصیلی ۹۱-۱۳۹۰

در مراکز بهداشتی و درمانی، اغلب پرستار اولین فرد از تیم بهداشتی است که با بیمار مبتلا به مشکلات گوش می مواجه می شود.



نقش پرستار

- ارزیابی و تنظیم برنامه‌های مراقبتی مناسب برای مبتلایان به اختلالات شنوایی
- معاینه و ارزیابی قدرت شنوایی و حفظ تعادل بیمار
- تعیین و شناسایی بیماران مبتلا به اختلالات شنوایی و ارجاع وی

اختلالات و بیماری‌های گوش

از بیماری‌های گوش خارجی می توان به: ورود اجسام خارجی، اوتیت خارجی، تجمع سرومن و ... اشاره کرد.

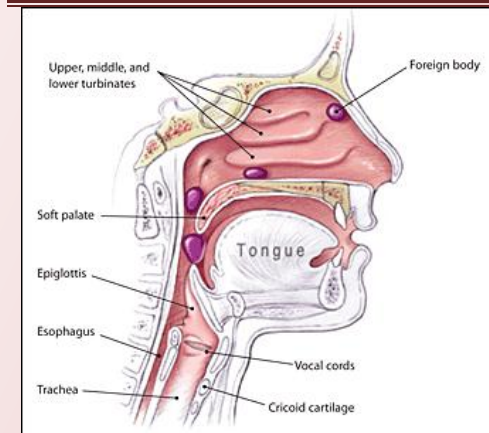
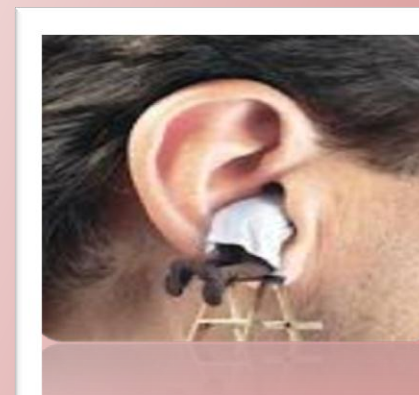
از بیماری‌های گوش میانی می توان به: سوراخی پرده صماخ، اوتیت حاد میانی، اوتیت میانی مزمن، تشکیل استخوان اسفنجی غیرطبیعی و ... اشاره کرد.

از بیماری‌های گوش داخلی می توان به: گیجی (dizziness)، سرگیجه (vertigo)، بیماری حرکت (Motion Sickness)، بیماری منییر (Meniere's disease) و ... اشاره کرد.

وظایف پرستار

از وظایف پرستار می توان به موارد زیر اشاره کرد:

کاهش اضطراب، تسکین درد، پیشگیری از عفونت، تسریع ترمیم زخم، بهبود شنوایی، کمک به بیمار در ارتباط با سایرین، پیشگیری از جراحات، پیشگیری از اختلالات حسی، افزایش آگاهی بیمار و ...



به طور کلی حلق از اجزای تنفسی و گوارشی فوقانی به حساب می آید و با گوش، چشم، بینی، مری و نای ارتباط دارد.

بیماری‌های دهان و حلق

از بیماری‌های دهان و حلق می توان به:

اختلالات مادرزادی، اختلالات عفونی و التهابی، شکستگی‌های فک تحتانی (تروما)، عفونت‌های باکتریال (مانند دیفتری)، عفونت‌های ویروسی و قارچی (مانند سرخک و برفک)، اختلالات عفونی و التهابی (مانند اوریون)، نئوپلاسم‌ها و کیست‌ها (مانند سرطان و تومورهای حلقی) و ... اشاره کرد.

وظایف پرستار

از وظایف پرستار در این بخش می توان به موارد زیر اشاره کرد:

بهبود بهداشت دهان، اطمینان از دریافت غذا و مایعات کافی، حمایت از تصویر شخصی مثبت، کاستن از درد و ناراحتی، کمک به برقراری ارتباط موثر، پیشگیری از عفونت، آموزش به بیمار برای مراقبت از خود و ...

از جمله‌ی بیماری‌های بینی می توان به موارد زیر اشاره کرد:

انحراف تیغهی بینی، پولیپ بینی، سینوزیت حاد، سینوزیت مزمن و ...



مراقبت‌های بعد از جراحی بینی و سینوس‌ها

- ۱- تنفس با دهان پس از عمل جراحی (به دلیل پانسمان داخل بینی، تنفس از بینی ممکن نیست)
- ۲- زیر سر بیمار باید بعد از عمل کمی بالاتر قرار گیرد.
- ۳- استفاده از مایعات صاف و خنک ۸ ساعت پس از پایان عمل
- ۴- استفاده از سرم شست و شو جهت تمیز کردن داخل بینی بعد از برداشتن پانسمان بینی
- ۵- پرهیز از فعالیت‌های شدید ورزشی و یا انجام کارهای سنگین در هفته نخست بعد از عمل

گردآورندگان:

- | | |
|-----------------|-------------------|
| امین اکبری | سمانه سرخوش |
| محمود امانیان | سید مهدی طباطبایی |
| سهیلا خراسانی | فاطمه قمری |
| الهه دهقان نیری | |